

triki in nasveti

Med gumbi v Windows Defenderju je tudi gumb Odstrani. Ta dejansko odstrani program s seznama tistih, ki se zaženejo ob vklopu računalnika. A uporaba ni najbolj priporočljiva. Z onemogočenjem dosežemo enak učinek, le da je program še vedno dosegljiv, če bi se pojavila potreba ali če ugotovimo, da zato, ker smo kak program onemogočili, kaj ne deluje več. Če je program le onemogočen, ga lahko hitro spet omogočimo,

če pa smo ga odstranili, pa postopek ni več tako enostaven.

Poleg tega bodite pri delu s programi, kot je Defender, zelo pazljivi. NE brišite ali onemogočajte programov, gonilnikov ali storitev, če niste povsem prepričani, da veste, kaj počnete. Tovrstna »petljanja« po sistemu imajo lahko grde posledice, tudi ponovno namestitev sistema.

Ko želimo program najdemo, ga označimo (lahko jih označimo več hkrati) in kliknemo Apply change, ob ponovnem vprašanju, ali to res želimo storiti, pritrdimo, vpišemo administratorsko geslo (odvisno od nastavitve našega operacijskega sistema) in počakamo na obvestilo o uspešni namestitvi. Takoj za tem je program na voljo (bližnjica do njega se znajde v enem od menijev). Če želimo program odstraniti, je pot ravno obratna – program poiščemo, odznačimo in potrdimo spremembo.

Žal pa vseh programov ne najdemo prek vmesnika Add/Remove, precej več jih najdemo s pripomočkom Synaptic (System -> Administration -> Synaptic Package Manager).

Vmesnik je precej bolj »špartanski«, vseeno pa ponuja več paketov. Podobno kot prej je treba pravi paket poiskati, označiti, izbrati potrditi in počakati, da Synaptic opravi svoje (potrebujemo administratorsko geslo). Synaptic želeni paket posname v računalnik, preveri morebitne

povezave do drugih paketov in knjižnic in namesti tudi njih.

Če želimo program odstraniti, je postopek ravno obraten. Opozoriti velja na to, da lahko program (paket) odstranimo na dva načina – pri prvem odstranimo popolnoma vse (tudi konfiguracijske datoteke – možnost »popolnoma odstrani«), pri drugem pa odstranimo samo paket (brez konfiguracijskih datotek), kar z drugimi besedami pomeni, da če se odločimo in program ponovno namestimo, so ohranjene vse prejšnje nastavitve.

UBUNTU LINUX

Nameščanje programov na Ubuntu

Čeprav je že ob namestitvi operacijskega sistema GNU/Linux Ubuntu privzeto nameščenih ogromno uporabnih programov, se iz takšnih in drugačnih razlogov kaj kmalu pojavi potreba po namestitvi dodatnih. Uporabniki, vajeni operacijskega sistema Microsoft Windows, bodo zaman iskali datoteke s končnico exe, nekoliko drugačno pa je tudi načelo nameščanja novih programov.

Velika večina Linuxovih aplikacij je odprtokodnih in za svoje delovanje potrebuje zunanje knjižnice, ki jih imajo posamezni programi Windows ponavadi vključene. V okolju Windows se zato zunanje knjižnice pojavljajo na precej mestih na našem trdem disku, in zavzemajo ogromno nepotrebne prostora, v okolju GNU/Linux pa tega (večinoma) ni.

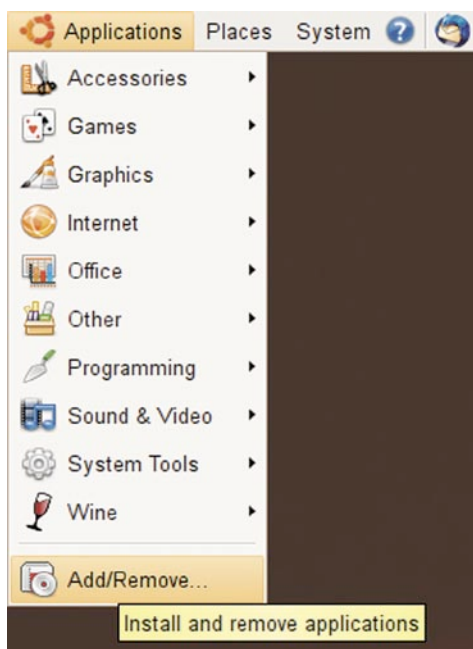
Operacijski sistemi GNU/Linux so razvili pripomočke, s pomočjo katerih lahko uporabniki namestijo programe in odvisne knjižnice (skupaj z namestitvenimi skripti jim rečemo tudi paketi), pri čemer ne prihaja do podvajanja in razpršenosti datotek po celotnem trdem disku. Hkrati pomeni tak sistem centralno lokacijo, kjer lahko uporabniki na predviden in urejen način nameščajo in nadgrajujejo programe. Takšnemu sistemu rečemo **urejevalnik paketov** in pomeni najvarnejšo in najudobnejšo možnost nameščanja programov.

Pri GNU/Linuxovi distribuciji Ubuntu srečamo veliko pripomočkov: *apt-get*, *aptitude*, *Add/Remove...*, *Update Manager* in *Synaptic*, vsi pa pomenijo vmesnik do centralnega urejevalnika paketov, ki je vdelan v Ubuntu. Najpreprostejši način namestitve je uporaba vmesnika **Add/Remove**, ki ga najdemo povsem pri dnu v zavihku *Applications*.

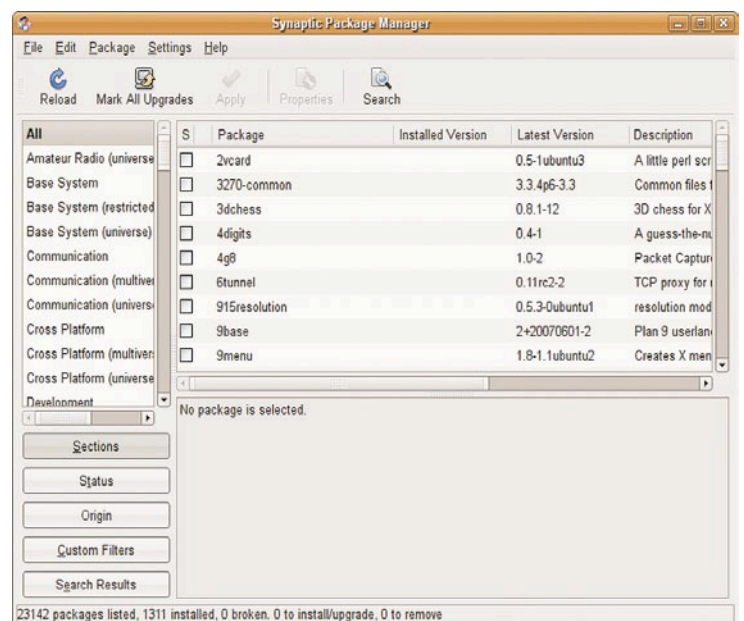
Vmesnik nam omogoča iskanje po programih, pri čemer lahko iščemo tako po imenu programa kot tudi po opisu, iščemo lahko samo med nameščenimi, odprtokodnimi in zaprtokodnimi programi, prav tako pa tudi po skupinah programov (samo med urejevalniki besedil, igrami ipd.).



Vmesnik Add/Remove



Bližnjica do vmesnika Add/Remove



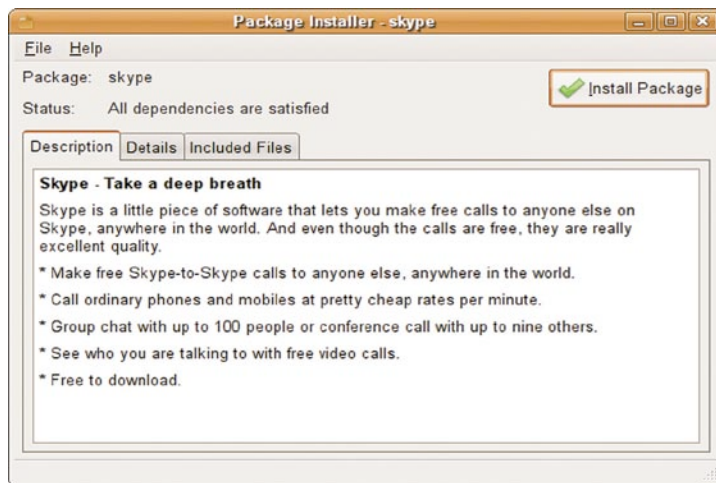
Synaptic Package Manager

Uporaba upravljalnika paketov pa je možna tudi neposredno iz konzole (prek vmesnika *apt-get*), moramo vedeti le ime paketa, ki ga želimo namestiti oziroma odstraniti.

Za namestitev paketa vtipkamo ukaz: *apt-get install ime-paketa* oziroma *sudo apt-get install ime-paketa* (sudo zato, ker lahko v Ubuntu privzeto pakete namešča le administrator oziroma super user – sudo = super user do). Pred namestitvijo je dobro informacije o paketih osvežiti (sudo *apt-get update*). Če pakete odstranjujemo, uporabimo ukaz: *sudo apt-get remove ime-paketa*, za odstranitev konfiguracionih datotek pa dodamo parameter *--purge* (sudo *apt-get remove --purge ime-paketa*).

Včasih se zgodi, da zelenega paketa v urejevalniku paketov ni (resnici na ljubo se to domačemu uporabniku zgodi sila redko). Razlogov za to je lahko več, najpogostejši med njimi pa je ta, da paketa ni v glavnih Ubuntujevih repozitorijih (ki so privzeto omogočeni). V takšnem primeru moramo omogočiti dodatne repozitorije (System -> Administration -> Synaptic Package Manager zavihkek Settings -> Repositories).

Če tudi po tem posegu ne najdemo zelenega paketa, nam ostane ročno nameščanje paketov, ki jih lahko najdemo v več oblikah. Kadar uporabljamo Ubuntu, je priporočljivo poiskati pakete s končnico *.deb*, ki so v osnovi namenjeni GNU/Linux distribuciji Debian (na kateri temelji Ubuntu), vendar pa če niso pripravljeni posebej za Ubuntu, ni nujno, da bodo delovali. Ko paket shranimo v računalnik, ga lahko namestimo na dva načina. Prvi je preprostejši grafični način – tako kot v Windows OS ga namestimo z dvoklikom na ikono. Odpre se orodje gDebi za nameščanje paketov, ki preveri vse odvisnosti med paketi in nam pomaga paket namestiti, prav tako pa nas obvesti, če je kje v repozitorijih na voljo novejša različica.



Pomočnik gDebi za nameščanje paketov

Naprednejši uporabniki namesto orodja gDebi raje uporabijo konzolo in orodje *dpkg*. V tem primeru je v konzolo treba vpisati ukaz *dpkg -i pot/do/paketa* (oziroma *sudo dpkg -i pot/do/paketa*) in držati pesti, da ni kakšnih posebnih težav z odvisnostmi med paketi (saj moramo zanje poskrbeti sami).

Zelo priljubljeni so tudi paketi *.rpm*, ki so v osnovi namenjeni drugim distribucijam (kot so SUSE Linux, Mandriva, Fedora) in ki jih Ubuntujev urejevalnik paketov privzeto ne pozna, vendar pa ga lahko prepričamo tudi v uporabo paketov te vrste. Za to je treba namestiti (najbolje da s pomočjo Synaptica) paket *alien*, potem pa je možno paket namestiti tako, da v konzolo vpišemo ukaz *dpkg -i pot/do/paketa* (sudo *dpkg -i pot/do/paketa*). Tudi v tem primeru velja opozorilo, da ni nujno, da bo namestitev paketa uspešna.

Seveda je možna tudi namestitev iz izvornih datotek, vendar pa je pot nekoliko daljša (in predvsem bolj trnova).

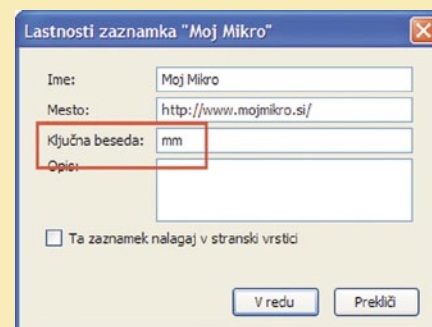
Opisani so bili le nekateri načini nameščanja programov, poti (in različnih vrst paketov) je še več (med drugim je možno namestiti programe *.exe*, z nekaterimi pripomočki in triki seveda). Velja pa opozorilo, da je najbolj priporočljivo (in seveda tudi udobno) pakete nameščati z urejevalnikom paketov, saj ta namesto nas skrbi za nadgradnje in odvisnosti med paketi ter nam s tem prihrani marsikateri sivi las. (Robert Klinc)

Hitro do zaznamkov

Slovenija je svetovni rekorder po odstotku ljudi, ki uporablja Firefox. In če ga že uporabljamo, je dobro, da ga uporabljamo učinkovito. Eden od trikov, kako povečati učinkovitost je tudi **dodajanje ključnih besed** zaznamkom in s tem pospešiti dostop do priljubljenih spletnih povezav. Ključna beseda zaznamka ima v Firefoxu prav poseben pomen. Če zaznamku oziroma bližnjici dodamo ključno besedo, jo lahko priključimo kar s to ključno besedo.

Vzemimo, da pogosto obiščemo spletno stran revije Moj mikro, torej www.mojmikro.si. Ker jo pogosto obiskujemo, smo jo shranili med zaznamke. Tako nam ni treba vedno znova vpisovati spletnega naslova, ampak lahko spletno stran odpremo tako, da jo izberemo iz menija Zaznamki. Gre pa še hitreje. Če bližnjici do spletne strani Moj mikro dodamo ključno besedo, na primer MM, lahko do nje dostopamo tako, da v naslovno vrstico vpišem o MM in pritisnemo Enter. Še hitreje torej.

In kako dodamo ključno besedo zaznamku? Postopek je povsem preprost. Na zaznamku kliknemo z desno tipko in izberemo *Lastnosti*. Odpre se okence, v katerem je se ena od vrstic glasi Ključna beseda. Vanjo vpišemo želena ključno besedo, ki naj bo čim bolj enostavna in intuitivna in okno zapremo z V redu. In to je vse. Ali je postopek uspel, lahko preverite tako, da ključno besedo vpišete v naslovno vrstico brskalnika. Če se zelena spletna stran odpre, zadeva deluje.



Z dodajanjem ključne besede zaznamku je delo še hitrejšo.

AVTENTA.SI O LETU 2008:

NAREDIMO VAM MIRNO IN USPEŠNO LETO.

V letu 2007 ste mogoče dobili kakšen siv las zaradi informacijsko komunikacijskega sistema v vaši organizaciji. V letu 2008 je lahko veliko boljše: pomislite na outsourcing posameznih delov ali celotnega sistema IKT Avtenta.si in želje po srečnem in uspešnem letu, ki si jih v teh dneh izrekamo bodo precej bližje uresničitvi. Pa srečno!

član Skupine Telekom Slovenije

avtenta.si
Vaš outsourcing partner